



Aménagement des nouveaux locaux des Unités Educatives de Milieu Ouvert du Jura Site de Lons-le-Saunier - Immeuble Président



Maître d'Œuvre :
BEURET-RATEL
Architectes
2 rue des Rochettes
39 000 LONS LE SAUNIER

Dossier de Consultation des Entreprises

Lot 07 VENTILATION – PLOMBERIE SANITAIRES

Cahier des Clauses Techniques Particulières

Dossier n°24-29 – Mars 2025
Modifié Juillet 2025



Bureau A. Lazzarotto | Études Fluides

9, Montée Saint Romain, 39200 Saint Claude

☎ 03 84 45 60 28 | ✉ bet@lazza.biz

SOMMAIRE

1	GÉNÉRALITÉS	1
2	PRINCIPES DES TRAVAUX	2
3	DESCRIPTIF	5
3.1	VENTILATION SIMPLE FLUX.....	5
3.1.1	ENTREES D'AIR.....	5
3.1.2	BOUCHES D'EXTRACTION.....	5
3.1.3	GAINES.....	5
3.1.4	GROUPE D'EXTRACTION.....	5
3.1.5	CLAPET COUPE-FEU.....	6
3.1.6	MISE EN SERVICE VENTILATION SIMPLE FLUX	6
3.2	PLOMBERIE SANITAIRES	7
3.2.1	DEPOSE DES SANITAIRES EXISTANTS	7
3.2.2	DISTRIBUTION EF/ECS.....	7
3.2.3	CALORIFUGE.....	8
3.2.4	EVACUATIONS EU/EV.....	8
3.2.5	VENTILATION DES CHUTES	9
3.2.6	CHAUFFE-EAU 100L.....	9
3.2.7	WC SUSPENDU NON-PMR.....	10
3.2.8	WC SUSPENDU PMR.....	11
3.2.9	WC SUR PIED NON-PMR.....	12
3.2.10	LAVABO PMR.....	13
3.2.11	LAVE-MAINS DROIT	14
3.2.12	LAVABO SUR PLAN DE TRAVAIL STRATIFIÉ	14
3.2.13	DOUCHE.....	15
3.2.14	CUISINETTE CERAMIQUE – 1 BAC	16
3.2.15	CUISINETTE CERAMIQUE – 2 BACS	16
3.2.16	VIDOIR.....	17
3.2.17	ACCESSOIRES SANITAIRES.....	17
3.2.18	MISE EN SERVICE PLOMBERIE SANITAIRES	18

4	QUANTITATIF	1
4.1	VENTILATION SIMPLE FLUX.....	1
4.1.1	ENTREES D'AIR.....	1
4.1.2	BOUCHES D'EXTRACTION.....	1
4.1.3	GAINES.....	1
4.1.4	GROUPE D'EXTRACTION.....	2
4.1.5	CLAPET COUPE-FEU.....	2
4.1.6	MISE EN SERVICE VENTILATION SIMPLE FLUX	2
4.2	PLOMBERIE SANITAIRES	3
4.2.1	DEPOSE DES SANITAIRES EXISTANTS	3
4.2.2	DISTRIBUTION EF/ECS.....	3
4.2.3	CALORIFUGE.....	3
4.2.4	EVACUATIONS EU/EV.....	3
4.2.5	VENTILATION DES CHUTES	4
4.2.6	CHAUFFE-EAU 100L.....	4
4.2.7	WC SUSPENDU NON-PMR.....	4
4.2.8	WC SUSPENDU PMR.....	5
4.2.9	WC SUR PIED NON-PMR.....	6
4.2.10	LAVABO PMR.....	6
4.2.11	LAVE-MAINS DROIT	7
4.2.12	LAVABO SUR PLAN DE TRAVAIL STRATIFIÉ	7
4.2.13	DOUCHE.....	8
4.2.14	CUISINETTE CERAMIQUE – 1 BAC	8
4.2.15	CUISINETTE CERAMIQUE – 2 BACS	9
4.2.16	VIDOIR.....	10
4.2.17	ACCESSOIRES SANITAIRES.....	10
4.2.18	MISE EN SERVICE PLOMBERIE SANITAIRES	11
5	RÉCAPITULATIF	12

1 GÉNÉRALITÉS

Le présent descriptif/quantitatif a pour objet de définir l'ensemble des fournitures et prestations de ventilation et de plomberie sanitaires liés à l'aménagement des nouveaux locaux des Unités Educatives de Milieu Ouvert du Jura à LONS-LE-SAUNIER (39).

Les travaux sont réalisés pour le compte du **ministère de la Justice - DEPAFI - Service Immobilier**.

L'installation devra être conforme aux normes, décrets, arrêtés, DTU en vigueur et aux règles de l'art en usage dans la profession.

Tout intervenant devra appliquer et faire respecter les consignes du code du travail ainsi que les décrets relatifs à la mission SPS publiés dans le décret du 8 Janvier 1965. Il devra maintenir en service les protections collectives ou les adapter pour rétablir un niveau de sécurité au moins équivalent.

L'entreprise adjudicataire devra prévoir tous les travaux indispensables pour assurer le complet et parfait achèvement de tous les travaux prévus au devis.

Les installations seront livrées en parfait ordre de marche, y compris, transports, fournitures, poses, raccordements, alimentations, réglages, essais, conformités, entretien entre réception provisoire et définitive, garantie d'un an pièce et main d'œuvre (cas des marchés privés) ou de deux ans pièces et main d'œuvre (cas des marchés publics).

L'entreprise devra se rendre sur place pour se rendre compte de l'état des lieux et des conditions d'exécution des travaux.

Les installations devront répondre au descriptif et au cahier des charges. Tout manquement aux stipulations entraînerait la remise en conformité par l'Entrepreneur sans aucune indemnité.

Les matériels et marques cités dans le descriptif et le quantitatif permettent de définir plus précisément le niveau de performance demandé.

L'entreprise doit impérativement répondre sur cette base.

Dans le cas où l'Entreprise proposerait des matériels de marque différente que ceux préconisés dans le présent descriptif-quantitatif, elle doit fournir, lors de la remise de son offre, les fiches techniques de tous les appareils proposés, qualités, marques, types, caractéristiques et assumer la totalité de la mise à jour des plans et calculs ainsi que toutes les implications techniques et financières liées à cette modification.

Toute modification proposée après la signature du marché sera refusée.

En cas d'incertitude quant aux conditions d'exécution, l'Entrepreneur devra en référer à l'Architecte ou au Bureau d'Études pour une mise au point.

2 PRINCIPES DES TRAVAUX

PRINCIPE DE RÉEMPLOI DES MATERIAUX ET DU MATERIEL

Le chantier étant inscrit dans une démarche de réemploi de matériel, le titulaire du présent lot devra étudier les disponibilités de matériel en ligne et devra favoriser l'achat de matériel réemployé pour ce chantier. Le Maître d'ouvrage pourra fournir du matériel issu de réemploi pour pose par l'entreprise.

Pour cette raison, le quantitatif est découpé, pour chaque poste, en deux :

- *un montant pour la fourniture du matériel*
- *un montant pour la pose du matériel*

Engagement des entreprises :

Les entreprises s'engagent à intégrer les matériaux de réemploi dans le cadre d'un protocole de vérification précisant : La traçabilité du produit, sa conformité d'usage, son état général.

Les entreprises devront obligatoirement s'inscrire sur l'outil de suivi Trello, mis à disposition gratuitement par Low Carbon Design. Cet outil servira à : référencer les matériaux proposés au réemploi, recueillir les avis des entreprises, valider collectivement les choix en concertation avec la Maîtrise d'Ouvrage (MOA), la Maîtrise d'Œuvre (MOE), les bureaux d'études et, le cas échéant, le bureau de contrôle.

Les entreprises recevront une notification lors d'une proposition de matériaux de réemploi. Celle-ci s'engage à répondre en moins d'une semaine sur le logiciel de suivi TRELLO.

PRINCIPE REGLEMENTATION THERMIQUE

Le projet n'est pas soumis à la réglementation thermique car aucun travaux ne sera réalisé sur la performance du bâtiment ou de ses équipements techniques.

PRINCIPE VENTILATION SIMPLE FLUX

Dans les zones rénovées, les équipements de ventilation existants seront déposés.

Les entrées d'air existantes ne seront pas touchées. Le groupe d'extraction sera également inchangé.

Le titulaire du présent lot devra la fourniture et la pose de nouvelles bouches d'extraction au plafond des locaux réhabilités. Le débit des bouches devra correspondre aux débits mentionnés sur les plans de ventilation.

Le titulaire du présent lot devra le raccordement de ces nouvelles bouches au réseau de ventilation existant.

PRINCIPE PLOMBERIE SANITAIRES

Dans les zones rénovées, les équipements sanitaires existants seront déposés pour réemploi IN-SITU.

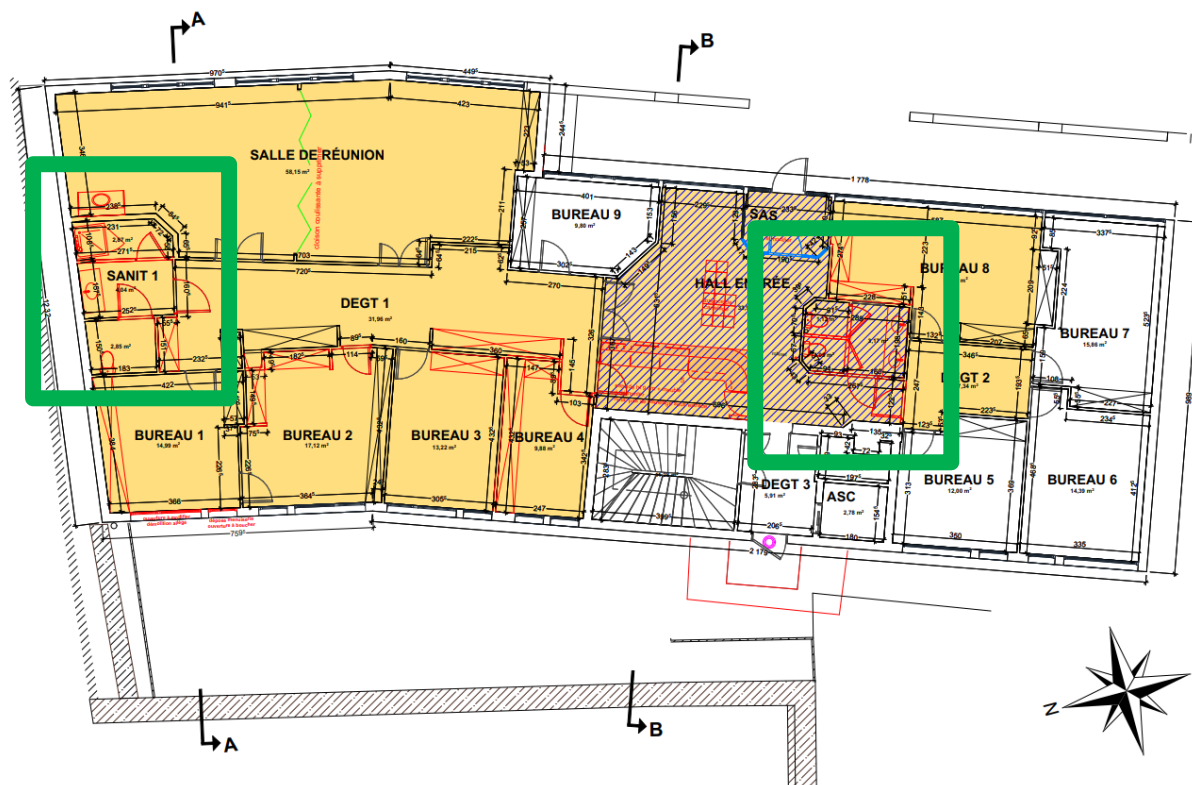
Pour le RDC, la production d'eau chaude sanitaire sera réalisé par des ballons électriques situés au plus près des points de puisage. Pour le R+1, les équipements remplacés ou installés à neuf seront raccordés sur le ballon existant.

Le titulaire du présent lot devra la fourniture et la pose de l'ensemble des nouveaux équipements, suivant plans. Le titulaire du présent lot devra également la pose des équipements déposés et réemployés.

Le titulaire du présent lot devra le raccordement de ces nouveaux équipements aux réseaux hydrauliques d'alimentation d'eau chaude et d'eau froide existants mais aussi aux réseaux d'évacuation.

PRINCIPE LOCALISATION DES TRAVAUX

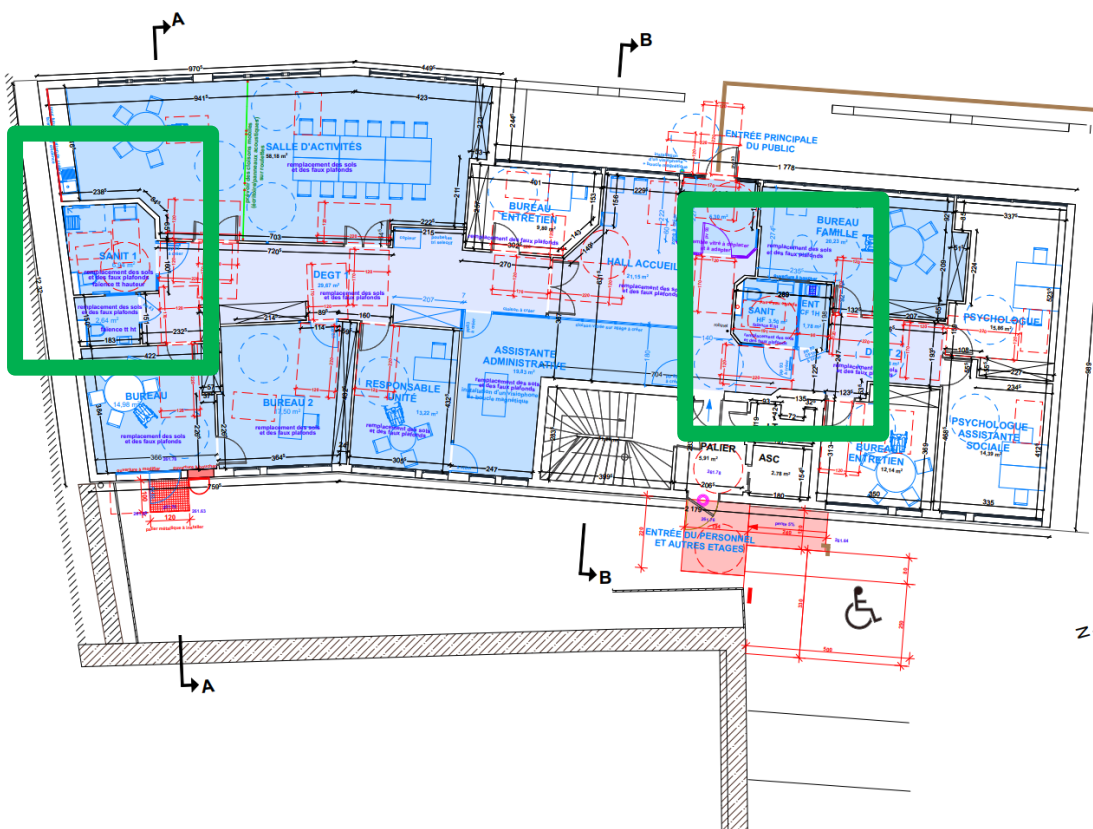
Ces travaux consistent à la réhabilitation et au réaménagement des espaces intérieurs du bâtiment pour l'accueil des nouveaux locaux de l'UEMO Jura. Ces travaux concernent le RDC et le R+1 du bâtiment. On peut voir ci-dessous les zones encadrées en vert, concernées par les travaux du présent lot.



■ dépose complète des faux plafonds compris dalles en bon état stockées sur place pour remplacement des dalles endommagées
 ■ dépose complète des faux plafonds compris dalles en bon état stockées sur place pour remplacement des dalles endommagées
 + dépose revêtement carrelage dans sas et hall d'entrée + sanitaires.
 ■ dépose sanitaires avec soins

ETAT DES LIEUX - DÉMOLITION REZ DE CHAUSSEE

Echelle 1/100°
Octobre 2024



PROJET NIVEAU RDC

Echelle 1/100°
Octobre 2024

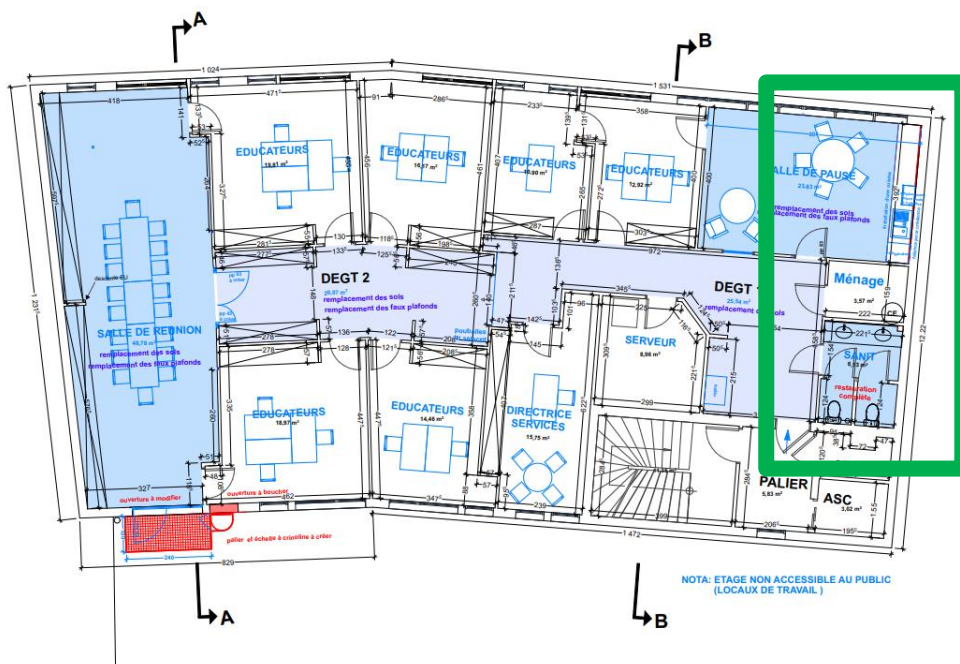


dépose complète des faux plafonds compris dalles en bon état stockées sur place pour remplacement des dalles endommagées
dépose sanitaires avec soins

ETAT DES LIEUX - DÉMOLITION NIVEAU 1ER ETAGE

Echelle 1/100°

Octobre 2024



NOTA: ETAGE NON ACCESSIBLE AU PUBLIC
(LOCAUX DE TRAVAIL)

PROJET NIVEAU 1

Echelle 1/100°

Octobre 2024

3 DESCRIPTIF

3.1 VENTILATION SIMPLE FLUX

3.1.1 ENTREES D'AIR

Le titulaire du présent lot ne devra pas intervenir sur les entrées d'air existantes.

Le matériel existant sera conservé en état et réutilisé.

3.1.2 BOUCHES D'EXTRACTION

Les bouches d'extraction permettent d'extraire en continu les débits mentionnés sur les plans avec une tolérance maxi de $\pm 10\%$.

Bouches de **type ALDES BAP'SI TWIN ou équivalent** comprenant :

- Face avant en plastique
- Fût avec joint d'étanchéité en mousse
- Élément de régulation de débit composé d'une membrane en silicone et d'un ressort de rappel.
- Une face avant amovible de couleur blanche standard.
- Diamètre de raccordement = 125 mm - Pose avec manchette mâle.

Y compris raccords au réseau de gaine, percements et scellements soignés.

Bouches débits suivant plans.

3.1.3 GAINES

3.1.3.1 GAINES RIGIDES

Le titulaire du présent lot devra adapter les réseaux de ventilation existants à la nouvelle configuration et la nouvelle disposition des locaux. Pour cela, il devra la prolongation des réseaux existants jusqu'aux nouvelles bouches installées en plafond des locaux, suivant plans.

Les gaines chemineront en faux plafond. Elles seront obligatoirement en tôle galvanisée rigide spiralée (Classement au feu MO). Ce poste comprend tous les coudes, tés, raccords mâles/femelles et accessoires nécessaires à la prolongation du réseau existant. Montage IMPERATIF avec accessoires de jonction équipés de joints à lèvres montés en usine. Toutes les gaines horizontales seront suspendues à la structure et fixées avec des colliers antivibratils. Ces montages seront réalisés en profils mécano-soudés fixés à la structure du bâtiment et munis de plots ou de rails antivibratils **type DAMMGULAST® de chez MUPRO**.

L'entrepreneur du présent lot aura à sa charge le percement des murs. Exécution propre à la carotteuse.

Y compris scellements, rebouchage au plâtre, béton et mousse coupe-feu (de couleur rose) et toutes sujétions de pose ou de fixation.

Le présent lot devra également la mise à la terre par un « câble de terre de 4 mm² » de toutes les gaines de ventilation depuis l'attente laissée par le lot électricité au droit du groupe de ventilation.

3.1.3.2 CONDUITS FLEXIBLES PHONIQUE

Le raccordement sur les bouches d'extraction se fera IMPERATIVEMENT en conduit flexible phonique **type FRANCE AIR PHONI-FLEX catégorie M0/M0** offrant un affaiblissement acoustique minimal de 10 dB/ml sur les fréquences variant de 63 à 8000 Hz. Le conduit phonique aura une longueur minimale de 1,5 ml et devra faire un coude en plan horizontal.

3.1.4 GROUPE D'EXTRACTION

Le matériel existant sera conservé en état et réutilisé.

3.1.5 CLAPET COUPE-FEU

Le local ménage étant un local CF1h, la gaine d'extraction traversant cette paroi sera équipée d'un clapet coupe-feu permettant de rétablir ce degré coupe-feu.

Clapets coupe-feu certifiés CE et NF-S-61937-5 type circulaire avec montage permettant le réarmement depuis le niveau considéré. L'entreprise devra fournir ses cotes complètes de réservations. Montage avec trappe d'accès Clapet FRANCE AIR.

Il sera de type normalement ouvert et comprendra également le système de fermeture à 70°C par déclenchement thermostatique automatique non asservi.

Clapet faible perte de charge et niveau acoustique réduit grâce au mécanisme situé hors du flux d'air.

Ils seront équipés d'un mécanisme type Micro pour réarmement manuel. Boîtiers de réarmement monté sur le côté du clapet et disposés de telle sorte que leur manœuvre se fasse aisément.

Clapet CF1H circulaire type FRANCE AIR CIRCE4 FdP Micro

Modèle encastré ou applique selon configuration :

- Traversée de paroi verticale = montage encastré mécanisme accessible

Y compris réservations, scellement CF et toutes sujétions de pose selon préconisation fabricant.

3.1.6 MISE EN SERVICE VENTILATION SIMPLE FLUX

Mise en service des équipements de ventilation créés et modifiés.

L'entreprise adjudicataire doit la mise en route, les essais et réglages des installations jusqu'à satisfaction du maître d'ouvrage.

Elle doit notamment les réglages des ventilateurs, ainsi que l'équilibrage des réseaux aérauliques de manière à obtenir les débits demandés. Elle doit également la coordination du chantier avec les autres lots.

Après réglages définitifs de l'installation, un rapport consignera les débits mesurés aux bouches en fonctionnement ainsi que les pressions aux bouches défavorisées et les valeurs de réglages des registres.

Ce document sera transmis au BET pour information avant la réception. En aucun cas la réception des travaux de ventilation ne pourra être réalisée en l'absence de ce document.

Le titulaire du lot communiquera à l'architecte la liste de portes de sanitaire nécessitant un détalonnage.

Le détalonnage sera à la charge du lot menuiserie. Le titulaire du lot doit la coordination avec le menuisier.

Le dossier des ouvrages exécutés (nombre selon demande du Maître d'Ouvrage), comprendra tous les plans et schémas mis à jour en fonction des modifications apportées en cours de chantier, les documentations techniques de tous les matériels installés, les rapports d'essais et de mise en route, les modes d'emploi des matériels.

En aucun cas ce poste servira à inclure la main d'œuvre nécessaire à la réalisation de l'ensemble des travaux sous peine de non prise en compte de l'offre.

3.2 PLOMBERIE SANITAIRES

3.2.1 DEPOSE DES SANITAIRES EXISTANTS

Le chantier étant inscrit dans une démarche de réemploi de matériel et de matériaux, le titulaire du présent lot devra réaliser la dépose des équipements existants avec le plus grand soin.

L'installateur aura à sa charge la neutralisation, la dépose soignée et la mise à disposition du Maître d'ouvrage pour réemploi in-situ ou stockage sur palette au sous-sol de l'ensemble des sanitaires existants des zones réhabilitées.

Cette prestation intègre toutes les sujétions de repérage, de neutralisation, de vidange, de découpe, de bouchonnage, de dépose des tuyauteries et de leur supportage...

Cette liste est non exhaustive, l'installateur devant impérativement se rendre sur place pour quantifier et qualifier les matériels et conditions de dépose et d'évacuation.

Y compris toutes sujétions de protection des ouvrages existants conservés, reprises diverses et évacuation des gravats et matériaux. L'organisation de la dépose et l'évacuation des déblais devra respecter le Plan Général de coordination définissant les accès, aire de stationnement, période de travail, etc...

L'ensemble des prestations liées à la dépose se fera en étroite collaboration avec les autres corps d'état. Il devra inclure dans son offre toutes les sujétions de protection, mise en sécurité ainsi que toutes les sujétions de grutage, manutention et transport.

3.2.2 DISTRIBUTION EF/ECS

Le titulaire du présent lot devra adapter les réseaux de distribution EF et ECS existants à la nouvelle configuration et la nouvelle disposition des locaux. Pour cela, il devra le raccordement et la prolongation des réseaux existants jusqu'aux nouveaux appareils installés dans les locaux, suivant plans.

Les réseaux cheminent en faux plafond et en apparent ou en encastré pour la distribution terminale.

Les réseaux seront réalisés selon la technicité de l'entreprise, selon les solutions suivantes laissées au choix devant être précisées dans sa réponse à l'appel d'offre :

- Solution TOUT CUIVRE
 - Tube Cuivre écroui = ossatures principales des réseaux en apparent et en faux-plafond
 - Tube Cuivre écroui = alimentations secondaires en apparent et en faux-plafond
 - Tube Cuivre écroui = alimentations encastrées
- Solution TOUT MULTI-COUCHE
 - Tube MULTI-COUCHE = ossatures principales des réseaux en faux-plafond
 - Tube MULTI-COUCHE = alimentations secondaires en apparent
 - Tube MULTI-COUCHE = alimentations encastrées
- Type de matériaux à adapter selon les diamètres des canalisations
- Une attention sera portée sur la compatibilité des matériaux afin de ne pas créer de désordres électrolytiques.

La vitesse de l'eau dans les tuyauteries ne devra pas dépasser :

- 2,0 m/s pour les réseaux généraux
- 1,5 m/s pour les canalisations principales et colonnes
- 1,3 m/s pour les antennes terminales et raccordement aux appareils

Le dimensionnement des tuyauteries collectives est déterminé en tenant compte d'un coefficient de foisonnement déterminé suivant les règles fixées aux normes NFP 41.201 et suivantes.

Les débits unitaires ainsi que les diamètres de raccordement des appareils devront respecter le tableau suivant :

APPAREILS		DEBIT (l/s)	DIAMETRE
WC avec réservoir de chasse	EF	0,15	Ø 10/12
Douche	EF + ECS	0,25	Ø 12/14
Evier, timbre d'office, vidoir	EF + ECS	0,20	Ø 12/14
Lavabo, vasque sanitaire	EF + ECS	0,20	Ø 10/12
Lave mains	EF	0,12	Ø 10/12

Y compris :

- Pièces, accessoires et toutes sujétions de pose
- Bouchement de l'espace annulaire d'un matériau élastique et incombustible
- Fixations par colliers MUPRO ou similaire avec garniture intérieure caoutchoutée.
- Percements, scellements
- Robinets de vidange aux points bas

L'entrepreneur du présent lot devra le repérage et l'étiquetage des circuits conformément à la norme AFNOR NF 08100. Etiquettes gravées montées sur porte étiquettes cerclés sur la tuyauterie Type ALUPLEX.

3.2.3 CALORIFUGE

Toutes les tuyauteries principales et secondaires EF et ECS cheminant en apparent dans les locaux faiblement chauffés ou en faux-plafond des locaux chauffés seront calorifugées par un système de manchons autocollants en mousse à cellules fermées.

Manchons type HT/ARMAFLEX Auto-adhésif – Classe 2 minimum

3.2.4 EVACUATIONS EU/EV

À charge du présent lot le raccordement du matériel sanitaire jusqu'aux raccordements sur les évacuations existantes réutilisées.

L'installateur aura à sa charge les réseaux suivants :

- Le raccordement des appareils sanitaires
- L'ensemble des réseaux jusqu'aux attentes existantes.
- L'ensemble des équipements permettant le curage et le nettoyage des réseaux.

D'une manière générale, tous les réseaux seront réalisés en **tube PVC série M1**.

Le dimensionnement des tuyauteries collectives est déterminé en tenant compte d'un coefficient de foisonnement déterminé suivant les règles fixées par le DTU.

Les débits unitaires ainsi que les diamètres de raccordement des appareils devront respecter le tableau suivant :

APPAREILS	DEBIT (l/s)	DIAMETRE
WC avec réservoir de chasse	1,50	Ø 100
Douche	0,50	Ø 40
Evier, timbre d'office, vidoir	0,75	Ø 40
Lavabo, vasque sanitaire	0,75	Ø 32
Lave mains	0,50	Ø 32

Les tuyaux cheminant à l'horizontale seront posés en respectant une pente minimale de 1 cm/m.

Y compris :

- Pièces, accessoires et toutes sujétions de pose
- Bouchement de l'espace annulaire d'un matériau élastique et incombustible
- Fixations par colliers MUPRO ou similaire avec garniture intérieure caoutchoutée

3.2.5 VENTILATION DES CHUTES

Le matériel existant sera conservé en état et réutilisé.

3.2.6 CHAUFFE-EAU 100L

Implantation :

- Local Entretien au RDC, suivant plans Architecte
- Local Sanitaire 1 au RDC, suivant plans Architecte

La production d'eau chaude sanitaire sera assurée par un chauffe-eau installé en hauteur, contre le mur, afin de limiter les longueurs d'alimentation. Cet appareil possède son mitigeur et son groupe de sécurité.

Chauffe-eau de 100L de capacité, type ATLANTC ou équivalent comprenant :

- Thermoplongeur isolé avec résistance ohmique de protection
- Estampillé NF Electricité
- Garantie 5 ans sur la cuve et 2 ans sur l'appareillage électrique
- Cuve en tôle d'acier et revêtement intérieur émail cuit au four
- Isolation par mousse de polyuréthane
- Résistance électrique blindée
- Thermostat à plongeur équipé d'un coupe-circuit thermique de sécurité
- Plage de réglage du thermostat : de 45 à 70° (préréglage à 65°)
- Enveloppe tôle d'acier avec peinture blanche cuite au four

Sur l'alimentation eau froide du chauffe-eau, montage d'un kit comprenant un groupe de sécurité, un mitigeur thermostatique et un flexible inox de raccordement. Ensemble conforme à l'arrêté du 30/11/05 applicable depuis le 15/12/06 (norme SANP0524385A). **Type THERMADOR KMIX 3/4" ou équivalent.**

L'évacuation du groupe sera raccordée sur le réseau EU par un tube PVC DN 32 et un siphon à écoulement visible.

Y compris :

- Fixations et renforts de supportage à incorporer dans les cloisons
- Raccordement sur les réseaux EF, ECS et EU
- Vérification et réglage du thermostat
- Raccordement électrique sur ligne sélectivement protégée et laissée en attente par l'électricien au droit de l'appareil. Mise en place par le plombier d'un interrupteur de proximité sur le raccordement électrique.

3.2.7 WC SUSPENDU NON-PMR

Implantation : Sanitaire NON-PMR au RDC, suivant plans Architecte

Cuvette de WC suspendu compacte GEBERIT RENOVA COMPACT (Réf. 500.804.00.1) ou équivalent comprenant :

- Cuvette de WC de 48 x 36 cm en céramique
- Fixations avec visserie INOX

Equipement de chasse et bâti support autoportant intégré (**Réf. 111.333.00.6**) ou équivalent comprenant :

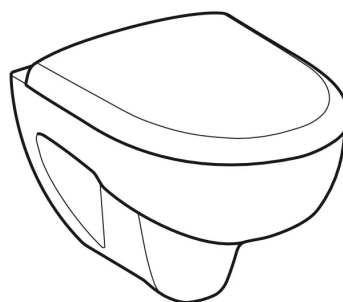
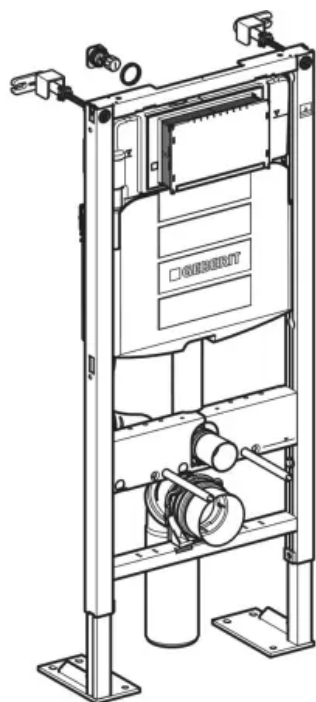
- **Réservoir à double volume** de 3/6 litres
- Commande basculante 2 volume avec face avant ABS chromé mat
- Manchette et pipe d'évacuation avec joint élastomère

Y compris :

- Raccordement à la canalisation d'eau froide y compris robinet d'arrêt
- Raccordement à la canalisation de vidange EV
- Fixations avec visserie INOX

L'entrepreneur du présent lot travaillera en étroite collaboration avec le plaquiste pour la pose des renforts et des fixations du châssis support.

Avant tout approvisionnement, l'installateur devra se faire valider le type exact de cuvette selon l'agencement définitif retenu par l'architecte.



3.2.8 WC SUSPENDU PMR

Implantation : Sanitaire PMR au RDC, suivant plans Architecte

/!\ La hauteur de pose de la cuvette devra respecter les normes d'accessibilité PMR.

Cuvette de WC suspendu rallongée type GEBERIT RENOVA COMFORT RALLONGE (Réf. 500.693.01.1) ou équivalent comprenant :

- Cuvette de WC de 70 x 36 cm en céramique
- Fixations avec visserie INOX

Equipement de chasse et bâti support autoportant intégré (**Réf. 111.333.00.6**) ou équivalent comprenant :

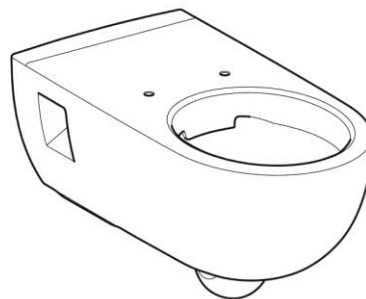
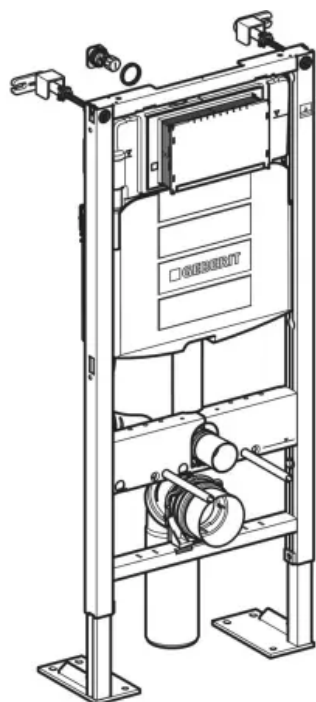
- **Réservoir à double volume** de 3/6 litres
- Commande basculante 2 volume avec face avant ABS chromé mat
- Manchette et pipe d'évacuation avec joint élastomère

Y compris :

- Raccordement à la canalisation d'eau froide y compris robinet d'arrêt
- Raccordement à la canalisation de vidange EV
- Fixations avec visserie INOX

L'entrepreneur du présent lot travaillera en étroite collaboration avec le plaquiste pour la pose des renforts et des fixations du châssis support.

Avant tout approvisionnement, l'installateur devra se faire valider le type exact de cuvette selon l'agencement définitif retenu par l'architecte.



3.2.9 WC SUR PIED NON-PMR

Implantation : Sanitaire au R+1, suivant plans Architecte

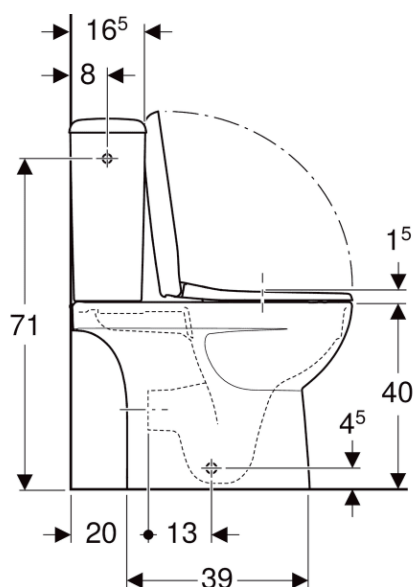
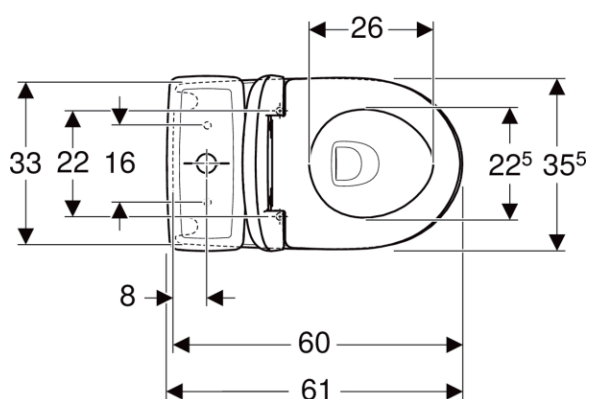
Pack WC au sol avec réservoir attenant type GEBERIT RENOVA COMPACT (Réf. 501.859.00.1) ou équivalent comprenant :

- Cuvette compacte semi-caréné et RIMFREE
- Abattant WC
- Sortie multidirectionnelle
- Fixations avec visserie INOX
- **Réservoir à double volume** de 3/6 litres
- Commande basculante 2 volume
- Manchette et pipe d'évacuation avec joint élastomère

Y compris :

- Raccordement à la canalisation d'eau froide y compris robinet d'arrêt
- Raccordement à la canalisation de vidange EV
- Fixations avec visserie INOX

Avant tout approvisionnement, l'installateur devra se faire valider le type exact de cuvette selon l'agencement définitif retenu par l'architecte et le choix du Maître d'Ouvrage.



3.2.10 LAVABO PMR

Implantation : Sanitaire 1 PMR au RDC, suivant plans Architecte

Instructions de pose : Le dessus du lavabo accessible aux personnes à mobilité réduite (PMR) se situera à 85cm du sol.

Lavabo droit en céramique à fixer au mur **type PORCHER Matura 2 (Réf. S2219) ou équivalent**

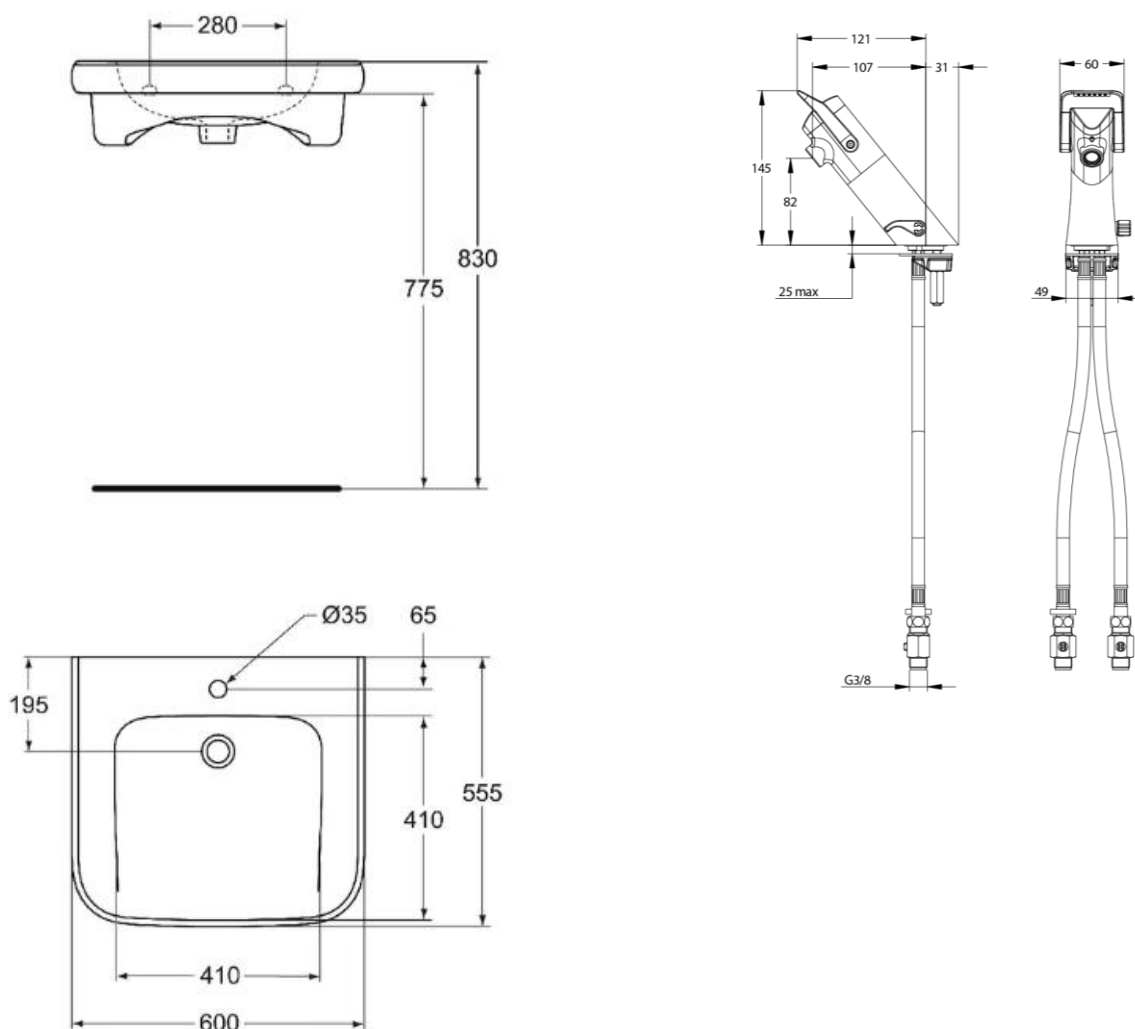
- Lavabo de 60 x 55cm percé 1 trou central avec trop plein
- Vidange à grille fixe et siphon en polypropylène déporté contre le mur

Robinetterie temporisée, déclenchement par action sur la manette souple avec double temporisation, mitigeur sur plage équipé d'un régulateur de débit pré-réglé à 3 l/min avec réglage de la température par butée de température **type PRESTO NEO® DUO (Réf. 68052) ou équivalent**, avec clapets anti-retour incorporés

- Sécurité avec limitation de la température maximale réglable par l'installateur.
- Livré avec flexibles tressés en inox, filtres, clapets anti-retour intégrés et robinet d'isolement droits

Y compris :

- Fixations et renforts de supportage à incorporer dans les cloisons
- Raccordement à la canalisation d'eau chaude et eau froide
- Raccordement à la canalisation de vidange EU.
- Fixations avec visserie INOX



3.2.11 LAVE-MAINS DROIT

Implantation : Sanitaires du RDC, suivant plan architecte

Instructions de pose : Le dessus du lave mains accessible aux personnes à mobilité réduite (PMR) se situera à 85cm du sol et 40cm du mur adjacent.

Lave mains droit en céramique à fixer au mur

- Appareil type **GEBERIT RENOVA PLAN de 45 x 34 cm (Réf. 501.624.00.1) ou équivalent**
- Vidange à grille fixe et siphon en polypropylène déporté contre le mur
- Robinetterie simple à montage sur plage, déclenchement par action sur la manette souple avec double temporisation type **PRESTO NEO® DUO SUR PLAGE (réf. 64704) ou équivalent**
- Livré avec flexibles tressés en inox, filtres, clapets anti-retour intégrés et robinet d'isolement droits

Y compris :

- Fixations et renforts de supportage à incorporer dans les cloisons
- Raccordement à la canalisation d'eau froide
- Raccordement à la canalisation de vidange EU.
- Fixations avec visserie INOX

3.2.12 LAVABO SUR PLAN DE TRAVAIL STRATIFIÉ

Implantation : Sanitaires du R+1, suivant plan architecte

Vasque à encastrer type **GEBERIT BASTIA (Réf. 0016000000) ou équivalent** sur plan de travail stratifié comprenant :

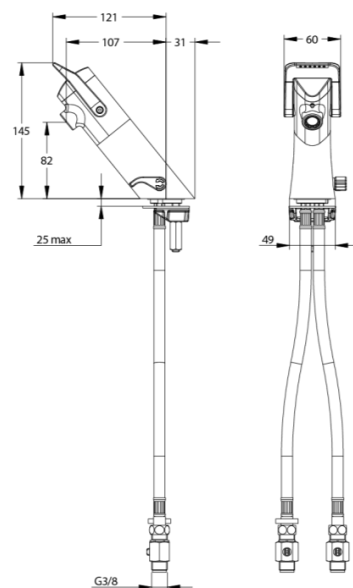
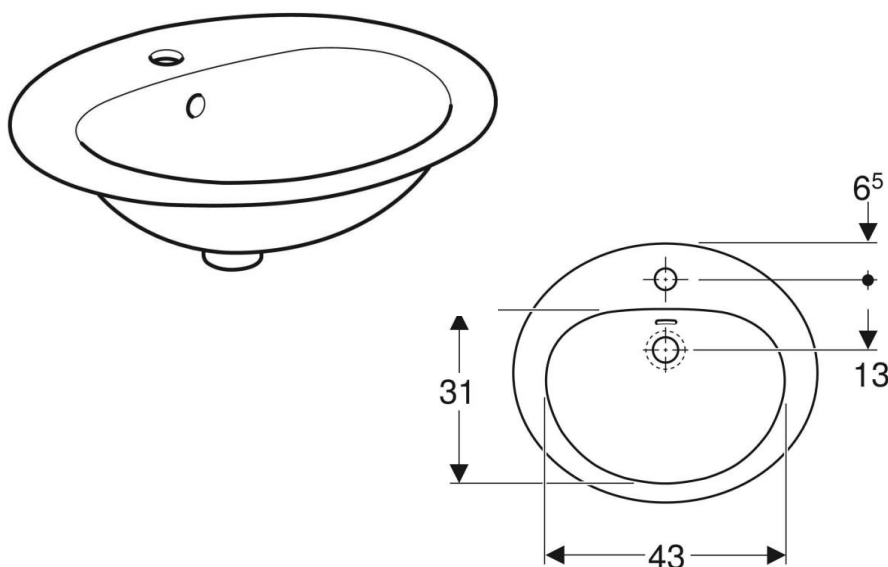
- Plan de travail en stratifié de 220 x 60cm
- Lavabo de 56 x 48cm percé 1 trou central avec trop plein
- Vidange à grille fixe et siphon en polypropylène déporté contre le mur

Robinetterie temporisée, déclenchement par action sur la manette souple avec double temporisation, mitigeur sur plage équipé d'un régulateur de débit pré-réglé à 3 l/min avec réglage de la température par butée de température type **PRESTO NEO® DUO (Réf. 68052) ou équivalent**, avec clapets anti-retour incorporés

- Sécurité avec limitation de la température maximale réglable par l'installateur.
- Livré avec flexibles tressés en inox, filtres, clapets anti-retour intégrés et robinet d'isolement droits

Y compris :

- Fixations et renforts de supportage à incorporer dans les cloisons
- Raccordement à la canalisation d'eau chaude et eau froide
- Raccordement à la canalisation de vidange EU.
- Fixations avec visserie INOX



3.2.13 DOUCHE

Implantation : Sanitaire 1 au RDC, suivant plans architecte

Receveur de douche **Renova Plan de 80 x 120cm type Gébérít (Réf. 550.316.00.1) ou équivalent**

Y compris système d'étanchéité autour du bac et coordination avec le carreleur

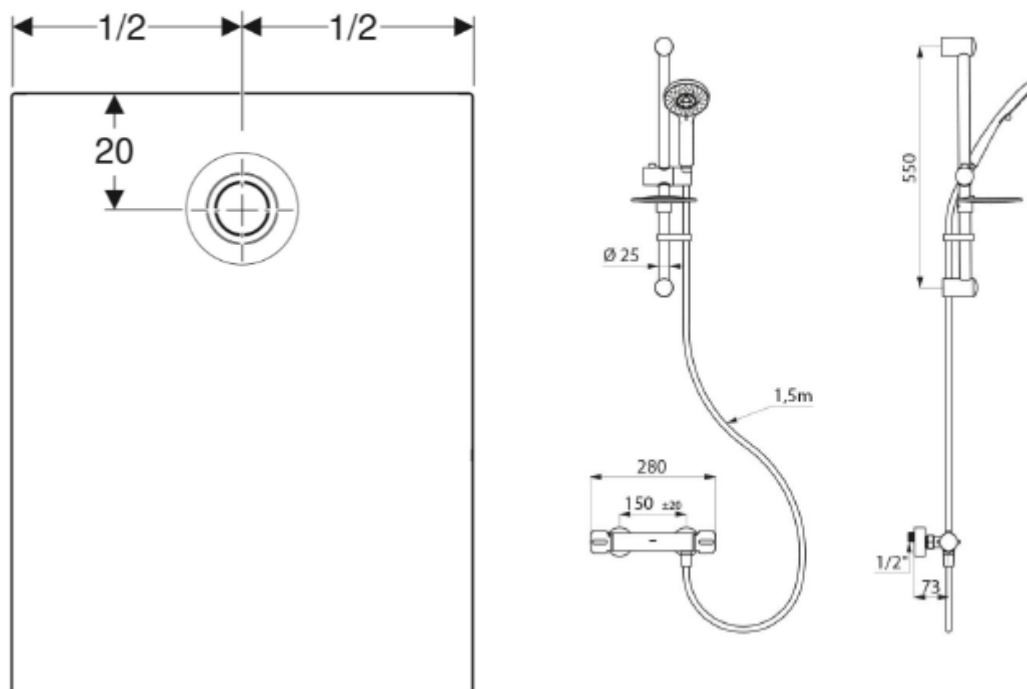
Y compris bonde et **siphon pour receveur de douche Gébérít (Réf. 150.585.00.1) ou équivalent**

Robinetterie mitigeur de douche :

- Kit de douche thermostatique avec mitigeur **SECURITHERM type DELABIE (réf. H9739SKIT) ou équivalent**
- Ensemble avec douchette anticalcaire et flexible métallique 1M75
- Support de douchette et savon
- Encastrement des alimentations dans la cloison

Y compris :

- Raccordement à la canalisation d'eau chaude et d'eau froide. Les tuyauteries d'alimentations seront exécutées en tube cuivre recuit passé sous fourreau ou tube multicouche, encastrées dans les cloisons.
- Raccordement à la canalisation de vidange
- Coordination avec les autres lots pour réalisation de l'étanchéité autour du bac. Continuité de l'étanchéité à assurer impérativement.



3.2.14 CUISINETTE CERAMIQUE – 1 BAC

Implantation : Salle d'activités au RDC, suivant plan architecte

L'entrepreneur du présent lot aura à sa charge la fourniture et pose d'un plan complet en céramique à encastrer sur un plan de travail. La fourniture et la pose du plan de travail n'est pas à la charge du présent lot.

Ensemble cuisinette comprenant :

- Evier céramique avec 1 bac + 1 égouttoir **Modèle RODEZ de GEBERIT – 1 cuve et 1 égouttoir de 80x60cm ou équivalent**
- Bonde, bouchon chaînette, trop-plein et siphon pour évier céramique une cuve
- Ensemble à équiper d'une robinetterie mitigeuse monocommande type douchette, tête à disque céramique, avec mousseur, **type GROHEE GET (Réf.30361000)**
- Livré avec flexibles tressés en inox, filtres, clapets anti-retour intégrés et robinet d'isolement droits

Y compris :

- Raccordement à la canalisation d'eau chaude et eau froide
- Raccordement à la canalisation de vidange EU.

Le raccordement des flexibles sur les tuyauteries d'alimentation en cuivre se fera avec des micro-vannes à bille permettant l'isolement de l'appareil pour faciliter son entretien.

3.2.15 CUISINETTE CERAMIQUE – 2 BACS

Implantation : Salle de pause au R+1, suivant plan architecte

L'entrepreneur du présent lot aura à sa charge la fourniture et pose d'un plan complet en céramique à encastrer sur un plan de travail. La fourniture et la pose du plan de travail n'est pas à la charge du présent lot.

Ensemble cuisinette comprenant :

- Evier céramique avec 2 bacs + 1 égouttoir **Modèle ALTERNA type VERSEAU 2 de 120 x 60cm ou équivalent**
- Bonde, bouchon chaînette, trop-plein et siphon pour évier céramique deux cuves
- Ensemble à équiper d'une robinetterie mitigeuse monocommande type douchette, tête à disque céramique, avec mousseur, **type GROHEE GET (Réf.30361000)**
- Livré avec flexibles tressés en inox, filtres, clapets anti-retour intégrés et robinet d'isolement droits

Y compris :

- Raccordement à la canalisation d'eau chaude et eau froide
- Raccordement à la canalisation de vidange EU.

Le raccordement des flexibles sur les tuyauteries d'alimentation en cuivre se fera avec des micro-vannes à bille permettant l'isolement de l'appareil pour faciliter son entretien.

3.2.16 VIDOIR

Implantation : Local Entretien au RDC, suivant plans Architecte

La pose du vidoir ainsi que de la robinetterie doit impérativement être réalisée de façon à faciliter leur utilisation et notamment le remplissage et la manipulation de seaux d'eau.

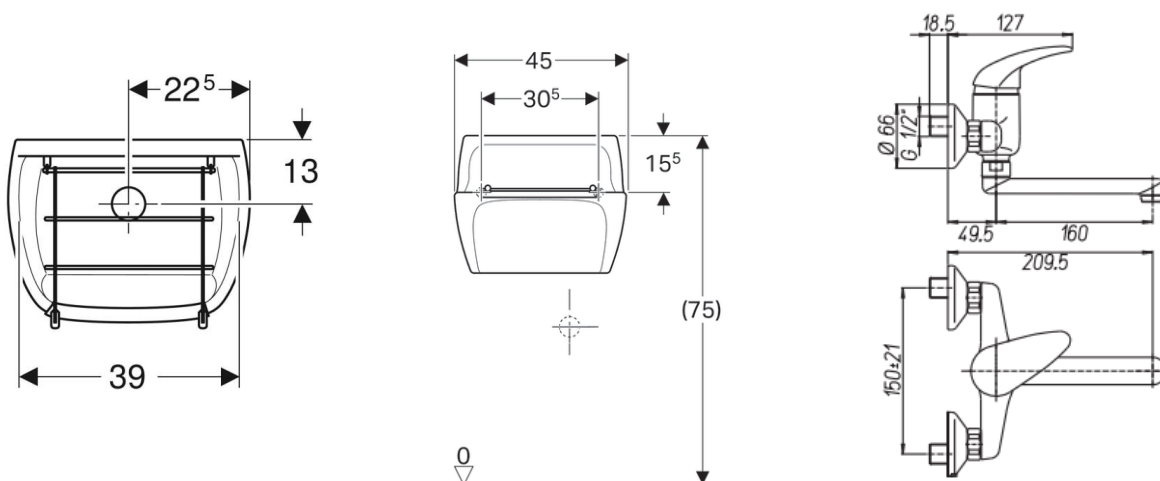
Vidoir mural en porcelaine blanche. Lorsque cet équipement est fixé sur une paroi légère, l'entreprise de plomberie devra la mise en place de renforts pour assurer le parfait maintien des accessoires. La mise en œuvre sera coordonnée avec le plaquiste.

Modèle GEBERIT PUBLICA avec grille porte seau de 45 x 33.5 cm (Réf. 500.998.00.1)

- Appareil pré percé monotrou pour grille porte seau
- Bonde à grille AVEC obturation par bouchon à chaînette
- Siphon à culot en laiton
- Grille porte seau
- Mitigeur mural avec aérateur et bec orientable de 150 mm avec commande par manette pleine Type PRESTO avec raccords coudés (Réf : 75030) et colonnes équerres chromées.

Raccordement aux canalisations d'eau froide et d'eau chaude

Raccordement à la canalisation de vidange



3.2.17 ACCESSOIRES SANITAIRES

L'entrepreneur du présent lot devra la fourniture et la pose de quelques accessoires sanitaires. Avant tout approvisionnement, l'installateur devra présenter le matériel pour accord et définir l'implantation pour chaque local ainsi que le type de fixation.

Lorsque cet équipement est fixé sur une paroi légère, l'entreprise devra la mise en place de renforts pour assurer le parfait maintien des accessoires. Cette intervention sera coordonnée avec celle du plaquiste de manière à respecter les points de fixation et de suivre l'avancement du chantier

La mise en œuvre sera coordonnée avec le plaquiste.

3.2.17.1 BARRE DE RELEVEMENT COUDEE

Fourniture et mise en place au droit du WC prévu pour accessibilité P.M.R, d'une barre de relèvement coudée et fixe Ø32 (longueur 400+400 mm) finition Inox 604 brossé. Montage sur platine inox avec fixation invisible par vis inox. Y compris toutes sujétions de renfort et fixation

Modèle PRESTO (Réf. 60324)

3.2.17.2 BARRE DE RAPPEL DE PORTE

On prévoira la fourniture et la pose de barre de rappel de porte à placer conformément aux recommandations en cours. Finition Inox 304 brossé. Longueur de 300 Ø32. Y compris toutes sujétions de renfort et fixation

Modèle PRESTO (Réf. 60311)

3.2.17.3 BARRE D'ANGLE AVEC BARRE VERTICALE

Fourniture et mise en place au droit de la douche prévue pour accessibilité P.M.R, d'une barre d'angle avec barre verticale Ø32 (longueur 750 + 750 + 1150mm) finition Inox 304 brossé. Montage sur platine inox avec fixation invisible par vis inox. Y compris toutes sujétions de renfort et fixation

Modèle PRESTO (Réf. 60334)

3.2.17.4 SIEGE DE DOUCHE

Fourniture et mise en place pour la douche prévue pour accessibilité P.M.R, d'une chaise de douche de 500 x 300mm. Finition ABS antiglisse, pieds en aluminium et patins antidérapants.

Modèle PRESTO (Réf. 60648)

3.2.18 MISE EN SERVICE PLOMBERIE SANITAIRES

L'entreprise adjudicataire doit les épreuves et essais des conduits sous pression décrits en art 63 du fascicule 71 et l'attestation à communiquer pour s'assurer de la bonne tenue des réseaux et de l'obtention des débits exigibles. Le procès-verbal d'essai comportant les éléments prévus en art 63.7 devront être communiqués.

L'entreprise adjudicataire doit les certificats de conformité, les Fiches d'Autocontrôle adaptées aux installations, la mise en route, les essais et réglages des installations jusqu'à satisfaction du maître d'ouvrage. Elle doit notamment les réglages de pompes, tés et vannes, ainsi que l'équilibrage des réseaux hydrauliques de manière à obtenir les débits demandés.

L'entreprise devra également fournir au bureau de contrôle les essais COPREC pour les éléments PB – RA - RE Elle doit également la coordination du chantier avec les autres lots.

Un rinçage de l'installation sera réalisé juste avant la mise en œuvre des robinetteries selon les procédures décrites au guide technique du CSTB. La totalité du réseau sera ensuite désinfecté conformément aux prescriptions du Règlement Sanitaire Départemental Type. L'analyse d'eau doit respecter le programme D1.

Tous les frais inhérents à cette désinfection et à ces analyses sont à la charge du présent lot.

Après réglages définitifs de l'installation, l'entreprise doit un rapport d'autocontrôle listant l'ensemble des différents points vérifiés.

Le dossier des ouvrages exécutés comprendra tous les plans et schémas mis à jour en fonction des modifications apportées en cours de chantier, les documentations techniques de tous les matériels installés, les rapports d'essais et de mise en route, les notices d'entretien et de maintenance.

L'ensemble devra être remis pour la réception des ouvrages en 4 exemplaires sur support papier et 1 exemplaire sur support informatique (email), fichier dessin au format AUTOCAD®. En aucun cas ce poste servira à inclure la main d'œuvre nécessaire à la réalisation de l'ensemble des travaux sous peine de non prise en compte de l'offre.

En aucun cas ce poste servira à inclure la main d'œuvre nécessaire à la réalisation de l'ensemble des travaux sous peine de non prise en compte de l'offre.



Aménagement des nouveaux locaux des Unités Educatives de Milieu Ouvert du Jura Site de Lons-le-Saunier - Immeuble Président



Maître d'Œuvre :
BEURET-RATEL

Architectes

2 rue des Rochettes
39 000 LONS LE SAUNIER

Dossier de Consultation des Entreprises

Lot 07 VENTILATION – PLOMBERIE SANITAIRES

Décomposition du Prix Global et Forfaitaire

Dossier n°24-29 – Mars 2025
Modifié Juillet 2025



Bureau A. Lazzarotto | Études Fluides

9, Montée Saint Romain, 39200 Saint Claude

☎ 03 84 45 60 28 | ✉ bet@lazza.biz

4 QUANTITATIF

4.1 VENTILATION SIMPLE FLUX

4.1.1 ENTREES D'AIR

Pour mémoire : Sans objet

4.1.2 BOUCHES D'EXTRACTION

Fourniture conforme au descriptif :

Bouches de type ALDES BAP'SI TWIN simple débit

- 15 m ³ /h	u.	1
- 30 m ³ /h	u.	3
- 45 m ³ /h	u.	2
- 75 m ³ /h	u.	3

Virole de fixation	u.	9
--------------------	----	---

Sous total poste HT

Pose conforme au descriptif :

Bouches de type ALDES BAP'SI TWIN simple débit

- 15 m ³ /h	u.	1
- 30 m ³ /h	u.	3
- 45 m ³ /h	u.	2
- 75 m ³ /h	u.	3

Virole de fixation	u.	9
--------------------	----	---

Découpe des plaques de faux plafond ou placo	ens.	1
--	------	---

Sous total poste HT

Total poste HT

4.1.3 GAINES

4.1.3.1 GAINES RIGIDES

Fourniture conforme au descriptif :

Gaine rigide tôle galvanisée spiralée à joints

- Ø 125	ml.	20
---------	-----	----

Accessoires tels que tés, coudes, réductions, etc	ens.	1
---	------	---

Fixations et suspentes antivibratiles	ens.	1
---------------------------------------	------	---

Mise à la terre des gaines de ventilation	ens.	1
---	------	---

Sous total poste HT

Pose conforme au descriptif :

Gaine rigide tôle galvanisée spiralée à joints

- Ø 125	ml.	20
---------	-----	----

Accessoires tels que tés, coudes, réductions, etc	ens.	1
---	------	---

Percements de la cloison pour passage de gaine	ens.	1
--	------	---

Fixations et suspentes antivibratiles	ens.	1
---------------------------------------	------	---

Mise à la terre des gaines de ventilation	ens.	1
---	------	---

Sous total poste HT

4.1.3.2 CONDUITS FLEXIBLES PHONIQUE

Fourniture conforme au descriptif :

Conduit flexible phonique type FRANCE AIR PHONI-FLEX
catégorie M0/M0

- Ø 125

ml. 14

Sous total poste HT

Pose conforme au descriptif :

Conduit flexible phonique type FRANCE AIR PHONI-FLEX
catégorie M0/M0

- Ø 125

ml. 14

Sous total poste HT

Total poste HT

4.1.4 GROUPE D'EXTRACTION

Pour mémoire : Sans objet

4.1.5 CLAPET COUPE-FEU

Fourniture conforme au descriptif :

Type FRANCE AIR CIRCE4 FdP Micro

- Ø 125

u. 1

Sous total poste HT

Pose conforme au descriptif :

Type FRANCE AIR CIRCE4 FdP Micro

- Ø 125

u. 1

Sous total poste HT

Total poste HT

4.1.6 MISE EN SERVICE VENTILATION SIMPLE FLUX

Mise en route, essais et réglages des installations

ens. 1

Mesures et contrôle, rapport

ens. 1

Essais CCOPREC, CONSUEL

ens. 1

Information et formation des utilisateurs

ens. 1

Dossier des ouvrages exécutés

ens. 1

Total poste HT

TOTAL VENTILATION SIMPLE FLUX HT

4.2 PLOMBERIE SANITAIRES

4.2.1 DEPOSE DES SANITAIRES EXISTANTS

Neutralisation et dépose soignée conforme au descriptif et mise à disposition du Maître d'Ouvrage pour réemploi in-situ ou stockage sur palette au sous-sol des équipements déposés

ens. 1

Total poste HT

4.2.2 DISTRIBUTION EF/ECS

Fourniture conforme au descriptif :

Tube cuivre écroui en faux-plafond et en apparent

- Du Ø 10/12 à Ø 12/14

ml. 70

Sous total poste HT

Pose conforme au descriptif :

Tube cuivre écroui en faux-plafond et en apparent

- Du Ø 10/12 à Ø 12/14

ml. 70

Sous total poste HT

Total poste HT

4.2.3 CALORIFUGE

Fourniture conforme au descriptif :

Manchon de mousse type HT/ARMAFLEX Auto-adhésif épaisseur 19 mm pour tuyau cuivre :

- Du Ø 10/12 à Ø 12/14

ml. 30

Sous total poste HT

Pose conforme au descriptif :

Manchon de mousse type HT/ARMAFLEX Auto-adhésif épaisseur 19 mm pour tuyau cuivre :

- Du Ø 10/12 à Ø 12/14

ml. 30

Sous total poste HT

Total poste HT

4.2.4 EVACUATIONS EU/EV

Fourniture conforme au descriptif :

Evacuation des appareils

Réseaux en tube PVC série M1, qualité PF, y compris pièces préfabriquées et accessoires, fourreaux de traversée, fixations et percements.

(Les métrées ne tiennent pas compte de longueurs équivalentes pour les accessoires)

- Du Ø 32 au Ø 100

ml. 30

Sous total poste HT

Pose conforme au descriptif :

Evacuation des appareils

Réseaux en tube PVC série M1, qualité PF, y compris pièces préfabriquées et accessoires, fourreaux de traversée, fixations et percements.

(Les métrées ne tiennent pas compte de longueurs équivalentes pour les accessoires)

- Du Ø 32 au Ø 100	ml.	30
Repérage des circuits et raccordements sur attentes	ens.	1

Sous total poste HT

Total poste HT

4.2.5 VENTILATION DES CHUTES

Raccordement sur ventilations existantes	ens.	1
--	------	---

Total poste HT

4.2.6 CHAUFFE-EAU 100L

Fourniture conforme au descriptif :

Chauffe-eau type ATLANTIC CHAUFFEO

- 100 L	u.	2
---------	----	---

Groupe de sécurité + mitigeur THERMADOR KMIX 3/4"	u.	2
---	----	---

Siphon à écoulement visible	u.	2
-----------------------------	----	---

Interrupteur de proximité + racordt. Electrique sur attente	u.	2
---	----	---

Sous total poste HT

Pose conforme au descriptif :

Chauffe-eau type ATLANTIC CHAUFFEO

- 100 L	u.	2
---------	----	---

Groupe de sécurité + mitigeur THERMADOR KMIX 3/4"	u.	2
---	----	---

Siphon à écoulement visible	u.	2
-----------------------------	----	---

Interrupteur de proximité + racordt. Electrique sur attente	u.	2
---	----	---

Sous total poste HT

Total poste HT

4.2.7 WC SUSPENDU NON-PMR

Fourniture conforme au descriptif :

Cuvette WC suspendu compacte GEBERIT RENOVA COMPACT
(Réf. 500.804.00.1)

u.	1
----	---

Fixations avec visserie INOX	ens.	1
------------------------------	------	---

Equipement de chasse et bâti support autoportant intégré (Réf. 111.333.00.6) - Réservoir à double volume 3/6L	u.	1
--	----	---

Commande basculante 2 volume avec face avant ABS chromé mat	u.	1
---	----	---

Raccordement sur tuyauterie d'eau froide	ens.	1
--	------	---

Raccordement à la canalisation de vidange EV	ens.	1
--	------	---

Sous total poste HT

Pose conforme au descriptif :

Cuvette WC suspendu compacte GEBERIT RENOVA COMPACT

(Réf. 500.804.00.1)

u. 1

Fixations avec visserie INOX

ens. 1

Equipped de chasse et bâti support autoportant intégré

(Réf. 111.333.00.6) - Réservoir à double volume 3/6L

u. 1

Commande basculante 2 volume avec face avant ABS chromé
mat

u. 1

Raccordement sur tuyauterie d'eau froide

ens. 1

Raccordement à la canalisation de vidange EV

ens. 1

Sous total poste HT**Total poste HT****4.2.8 WC SUSPENDU PMR****Fourniture** conforme au descriptif :

Cuvette WC suspendu rallongée GEBERIT RENOVA COMFORT

RALLONGE (Réf. 500.693.01.1)

u. 2

Fixations avec visserie INOX

ens. 2

Equipped de chasse et bâti support autoportant intégré

(Réf. 111.333.00.6) - Réservoir à double volume 3/6L

u. 2

Commande basculante 2 volume avec face avant ABS chromé
mat

u. 2

Raccordement sur tuyauterie d'eau froide

ens. 2

Raccordement à la canalisation de vidange EV

ens. 2

Sous total poste HT**Pose** conforme au descriptif :

Cuvette WC suspendu rallongée GEBERIT RENOVA COMFORT

RALLONGE (Réf. 500.693.01.1)

u. 2

Fixations avec visserie INOX

ens. 2

Equipped de chasse et bâti support autoportant intégré

(Réf. 111.333.00.6) - Réservoir à double volume 3/6L

u. 2

Commande basculante 2 volume avec face avant ABS chromé
mat

u. 2

Raccordement sur tuyauterie d'eau froide

ens. 2

Raccordement à la canalisation de vidange EV

ens. 2

Sous total poste HT**Total poste HT**

4.2.9 WC SUR PIED NON-PMR

Fourniture conforme au descriptif :

Pack WC au sol avec réservoir attenant type GEBERIT RENOVA COMPACT (Réf. 501.859.00.1)

u. 2

Fixations avec visserie INOX

ens. 2

Raccordement sur tuyauterie d'eau froide

ens. 2

Raccordement à la canalisation de vidange EV

ens. 2

Sous total poste HT

Pose conforme au descriptif :

Pack WC au sol avec réservoir attenant type GEBERIT RENOVA COMPACT (Réf. 501.859.00.1)

u. 2

Fixations avec visserie INOX

ens. 2

Raccordement sur tuyauterie d'eau froide

ens. 2

Raccordement à la canalisation de vidange EV

ens. 2

Sous total poste HT

Total poste HT

4.2.10 LAVABO PMR

Fourniture conforme au descriptif :

Lavabo droit en céramique à fixer au mur type PORCHER

Matura 2 de 60 x 55cm (Réf. S2219)

u. 1

Bonde à grille et siphon déporté

u. 1

Robinetterie sur plage type PRESTO NEO® DUO (Réf. 68052)

u. 1

Fixations avec renforts de supportage

ens. 1

Raccordement à la canalisation d'eau chaude et d'eau froide

ens. 1

Raccordement à la canalisation de vidange EU

ens. 1

Sous total poste HT

Pose conforme au descriptif :

Lavabo droit en céramique à fixer au mur type PORCHER

Matura 2 de 60 x 55cm (Réf. S2219)

u. 1

Bonde à grille et siphon déporté

u. 1

Robinetterie sur plage type PRESTO NEO® DUO (Réf. 68052)

u. 1

Fixations avec renforts de supportage

ens. 1

Raccordement à la canalisation d'eau chaude et d'eau froide

ens. 1

Raccordement à la canalisation de vidange EU

ens. 1

Sous total poste HT

Total poste HT

4.2.11 LAVE-MAINS DROIT

Fourniture conforme au descriptif :

Lave mains droit en céramique à fixer au mur type GEBERIT RENOVA PLAN de 45 x 34 cm (Réf. 501.624.00.1)	u.	2
Bonde à grille et siphon déporté	u.	2
Robinetterie sur plage type PRESTO NEO® DUO (Réf. 64704)	u.	2
Fixations avec renforts de supportage	ens.	2
Raccordement à la canalisation d'eau froide	ens.	2
Raccordement à la canalisation de vidange EU	ens.	2

Sous total poste HT

Pose conforme au descriptif :

Lave mains droit en céramique à fixer au mur type GEBERIT RENOVA PLAN de 45 x 34 cm (Réf. 501.624.00.1)	u.	2
Bonde à grille et siphon déporté	u.	2
Robinetterie sur plage type PRESTO NEO® DUO (Réf. 64704)	u.	2
Fixations avec renforts de supportage	ens.	2
Raccordement à la canalisation d'eau froide	ens.	2
Raccordement à la canalisation de vidange EU	ens.	2

Sous total poste HT

Total poste HT

4.2.12 LAVABO SUR PLAN DE TRAVAIL STRATIFIÉ

Fourniture conforme au descriptif :

Vasque à encastrer type GEBERIT BASTIA (Réf. 00160000000)	u.	2
Plan de travail en stratifié de 220 x 60cm	u.	1
Vidange à grille fixe et siphon en polypropylène déporté contre le mur	u.	2
Robinetterie sur plage type PRESTO NEO® DUO (Réf. 68052)	u.	2
Fixations avec renforts de supportage	ens.	2
Raccordement à la canalisation d'eau chaude et d'eau froide	ens.	2
Raccordement à la canalisation de vidange EU	ens.	2

Sous total poste HT

Pose conforme au descriptif :

Vasque à encastrer type GEBERIT BASTIA (Réf. 00160000000)	u.	2
Plan de travail en stratifié de 220 x 60cm	u.	1
Vidange à grille fixe et siphon en polypropylène déporté contre le mur	u.	2
Robinetterie sur plage type PRESTO NEO® DUO (Réf. 68052)	u.	2
Fixations avec renforts de supportage	ens.	2
Raccordement à la canalisation d'eau chaude et d'eau froide	ens.	2
Raccordement à la canalisation de vidange EU	ens.	2

Sous total poste HT

Total poste HT

4.2.13 DOUCHE

Fourniture conforme au descriptif :

Receveur de douche Renova Plan de 80 x 120cm type Gébérít (Réf. 550.316.00.1)	u.	1
Système d'étanchéité autour du bac et coordination avec le poseur de sol	u.	1
Siphon pour receveur de douche Gébérít (Réf. 150.585.00.1)	u.	1
Kit de douche thermostatique avec mitigeur SECURITHERM type DELABIE (réf. H9739SKIT)	u.	1
Ensemble avec douchette anticalcaire et flexible métallique 1M75 et support de douchette avec porte savon	u.	1
Raccordement à la canalisation d'eau chaude et d'eau froide	ens.	1
Raccordement à la canalisation de vidange EU	ens.	1

Sous total poste HT

Pose conforme au descriptif :

Receveur de douche Renova Plan de 80 x 120cm type Gébérít (Réf. 550.316.00.1)	u.	1
Système d'étanchéité autour du bac et coordination avec le poseur de sol	u.	1
Siphon pour receveur de douche Gébérít (Réf. 150.585.00.1)	u.	1
Kit de douche thermostatique avec mitigeur SECURITHERM type DELABIE (réf. H9739SKIT)	u.	1
Ensemble avec douchette anticalcaire et flexible métallique 1M75 et support de douchette avec porte savon	u.	1
Raccordement à la canalisation d'eau chaude et d'eau froide	ens.	1
Raccordement à la canalisation de vidange EU	ens.	1

Sous total poste HT

Total poste HT

4.2.14 CUISINETTE CERAMIQUE – 1 BAC

Fourniture conforme au descriptif :

Evier céramique avec 1 bac + 1 égouttoir Modèle RODEZ de GEBERIT – 1 cuve et 1 égouttoir de 80x60cm	u.	1
Bonde, bouchon chaînette, trop-plein et siphon pour évier céramique 1 cuve	u.	1
Robinetterie mitigeur monocommande type douchette, tête à disque céramique, avec mousseur, type GROHEE GET (Réf.30361000)	u.	1
Raccordement à la canalisation d'eau chaude et d'eau froide	ens.	1
Raccordement à la canalisation de vidange EU	ens.	1

Sous total poste HT

Pose conforme au descriptif :

Evier céramique avec 1 bac + 1 égouttoir Modèle RODEZ de GEBERIT – 1 cuve et 1 égouttoir de 80x60cm	u.	1
Bonde, bouchon chaînette, trop-plein et siphon pour évier céramique 1 cuve	u.	1
Robinetterie mitigeur monocommande type douchette, tête à disque céramique, avec mousseur, type GROHEE GET (Réf.30361000)	u.	1
Raccordement à la canalisation d'eau chaude et d'eau froide	ens.	1
Raccordement à la canalisation de vidange EU	ens.	1

Sous total poste HT**Total poste HT****4.2.15 CUISINETTE CERAMIQUE – 2 BACS****Fourniture** conforme au descriptif :

Evier céramique avec 2 bacs + 1 égouttoir Modèle ALTERNA type VERSEAU 2 de 120 x 60cm	u.	1
Bonde, bouchon chaînette, trop-plein et siphon pour évier céramique deux cuves	u.	1
Robinetterie mitigeur monocommande type douchette, tête à disque céramique, avec mousseur, type GROHEE GET (Réf.30361000)	u.	1
Raccordement à la canalisation d'eau chaude et d'eau froide	ens.	1
Raccordement à la canalisation de vidange EU	ens.	1

Sous total poste HT**Pose** conforme au descriptif :

Evier céramique avec 2 bacs + 1 égouttoir Modèle ALTERNA type VERSEAU 2 de 120 x 60cm	u.	1
Bonde, bouchon chaînette, trop-plein et siphon pour évier céramique deux cuves	u.	1
Robinetterie mitigeur monocommande type douchette, tête à disque céramique, avec mousseur, type GROHEE GET (Réf.30361000)	u.	1
Raccordement à la canalisation d'eau chaude et d'eau froide	ens.	1
Raccordement à la canalisation de vidange EU	ens.	1

Sous total poste HT**Total poste HT**

4.2.16 VIDOIR

Fourniture conforme au descriptif :

Modèle GEBERIT PUBLICA avec grille porte seau de 45 x 34 cm
(Réf. 500.998.00.1)

u. 1

Bonde, bouchon chaînette et siphon

ens. 1

Robinet mélangeur mural avec bec orientable Type PRESTO
(Réf : 75030)

u. 1

Raccordement à la canalisation d'eau froide et d'eau chaude

ens. 1

Raccordement à la canalisation de vidange EU

ens. 1

Sous total poste HT

Pose conforme au descriptif :

Modèle GEBERIT PUBLICA avec grille porte seau de 45 x 34 cm
(Réf. 500.998.00.1)

u. 1

Bonde, bouchon chaînette et siphon

ens. 1

Robinet mélangeur mural avec bec orientable Type PRESTO
(Réf : 75030)

u. 1

Raccordement à la canalisation d'eau froide et d'eau chaude

ens. 1

Raccordement à la canalisation de vidange EU

ens. 1

Sous total poste HT

Total poste HT

4.2.17 ACCESSOIRES SANITAIRES

4.2.17.1 BARRE DE RELEVEMENT COUDEE

Fourniture conforme au descriptif :

Barre de relèvement coudée et fixe Ø 32 (lg 400+400 mm)

finition inox 304 brossé

Modèle PRESTO (Réf. 60324)

u. 2

Sous total poste HT

Pose conforme au descriptif :

Barre de relèvement coudée et fixe Ø 32 (lg 400+400 mm)

finition inox 304 brossé

Modèle PRESTO (Réf. 60324)

u. 2

Sous total poste HT

4.2.17.2 BARRE DE RAPPEL DE PORTE

Fourniture conforme au descriptif :

Barre de rappel de porte Ø32 - lg 300 mm) finition inox 304
brossé

Modèle PRESTO (Réf. 60311)

u. 2

Sous total poste HT

Pose conforme au descriptif :Barre de rappel de porte Ø32 - lg 300 mm) finition inox 304
brossé

Modèle PRESTO (Réf. 60311)

u. 2

Sous total poste HT**4.2.17.3 BARRE D'ANGLE AVEC BARRE VERTICALE****Fourniture** conforme au descriptif :Barre d'angle avec barre verticale Ø32 (longueur 750 + 750 +
1150mm) finition Inox 304 brossé

Modèle PRESTO (Réf. 60334)

u. 1

Sous total poste HT**Pose** conforme au descriptif :Barre d'angle avec barre verticale Ø32 (longueur 750 + 750 +
1150mm) finition Inox 304 brossé

Modèle PRESTO (Réf. 60334)

u. 1

Sous total poste HT**4.2.17.4 SIEGE DE DOUCHE****Fourniture** conforme au descriptif :Chaise de douche de 500 x 300mm. Finition ABS antiglisse,
pieds en aluminium et patins antidérapants.

Modèle PRESTO (Réf. 60648)

u. 1

Sous total poste HT**Pose** conforme au descriptif :Chaise de douche de 500 x 300mm. Finition ABS antiglisse,
pieds en aluminium et patins antidérapants.

Modèle PRESTO (Réf. 60648)

u. 1

Sous total poste HT**Total poste HT****4.2.18 MISE EN SERVICE PLOMBERIE SANITAIRES**

Mise en route, essais et réglages des installations

ens. 1

Essais COPREC, CONSUEL

ens. 1

Rinçage des installations, désinfection des installations

ens. 1

Prélèvements et analyses

ens. 1

Information et formation des utilisateurs

ens. 1

Dossier des ouvrages exécutés

ens. 1

Total poste HT**TOTAL PLOMBERIE SANITAIRES HT**

5 RÉCAPITULATIF

TOTAL VENTILATION SIMPLE FLUX HT

TOTAL PLOMBERIE SANITAIRES HT

TOTAL GÉNÉRAL HT

TVA 20%

TOTAL GÉNÉRAL TTC